



Datum
2026-03-27

Diarienummer
KS-2026/330

Handläggare
Philip Olson
Philip.Olson@huddinge.se

Mottagare
Kommunstyrelsen

Svar på remiss från Region Stockholm –Samråd 1 Spårväg Syd Flemingsberg till Skärholmen

Förslag till beslut

Kommunstyrelsens beslut

1. Yttrande enligt bilaga 1 till kommunstyrelsens förvaltnings tjänsteutlåtande, daterat den 27 mars 2026, överlämnas till Region Stockholm som svar på remissen Samråd 1 Spårväg Syd Flemingsberg till Skärholmen.
2. Paragrafen justeras omedelbart.

Sammanfattning

Trafikförvaltningen, Region Stockholm genomför ett första samråd för Spårväg Syd etapp 1 mellan Flemingsberg och Skärholmen. Samrådshandlingen redovisar studerade spårsträckningar, hållplatslägen, tre utökningar av lokaliseringskorridoren samt avgränsningen av kommande miljökonsekvensbeskrivning. Förslagen omfattar sex delområden och beskriver både tekniska förutsättningar och översiktliga miljökonsekvenser.

Kommunstyrelsens förvaltning står bakom det yttrande som redovisas i bilaga 1. Synpunkterna omfattar både övergripande frågor samt specifika ställningstaganden för respektive delområde. Kommunstyrelsens förvaltning bedömer att projektet kräver nära och samordnad planering med berörda aktörer, dels andra infrastruktursatsningar, dels planerad kommunal utveckling.



Datum
2026-03-27

Diarienummer
KS-2026/330

Beskrivning av ärendet

Bakgrund

Planeringen av Spårväg Syd har pågått sedan 2020 och omfattar sträckan Flemingsberg-Älvsjö. Spårväg Syd etapp 1 omfattar sträckan mellan Flemingsberg och Skärholmen. Kommunen har lämnat yttranden gällande Spårväg syd vid flera tillfällen: samråd om lokaliseringsutredningen och utökat delområde i Masmo 2024 (KS-2024/676 och KS-2024/391), samråd om betydande miljöpåverkan 2021 (KS-2021/3077), samråd om val av lokalisering 2022 (KS-2022/2457), avgränsningssamråd avseende vattenverksamhet 2025 (KS-2025/2068). Beslut om korridorval för etapp 1 mellan Flemingsberg och Skärholmen fattades av regionens trafiknämnd under 2025. Under hösten 2025 tecknades ett tilläggsavtal till Ramavtal 6 inom ramen för Sverigeförhandlingen (KS-2025/1190) som möjliggör genomförandet av etapp 1 samt fastställer att sträckningen mellan Kungens kurva och Skärholmen ska ske via Smistavägen.

Samrådshandling

Samrådshandlingen återfinns i sin helhet i bilaga 2.

Samråd 1 ingår i arbetet med att ta fram en järnvägsplan för Spårväg Syd etapp 1 mellan Flemingsberg och Skärholmen. Den redovisar de spårsträckningar och hållplatslägen som studeras inom den beslutade korridoren samt föreslagna utökningar vid Kästa, Loviseberg och Skärholmen. Handlingen beskriver även vilka delar av den kommande miljökonsekvensbeskrivningen som avgränsas i detta skede och vilka miljöaspekter som bedöms vara betydande.

Förslagen omfattar cirka tio kilometer spårväg och åtta hållplatser.

Samrådsmaterialet är uppdelat i sex delområden där både huvudalternativ, eventuella alternativa stäckningar och motiv till bortval av tidigare förslag redovisas. Beskrivningarna inkluderar tekniska och geografiska förutsättningar som behov av tunnlar, broar, markförstärkning och kopplingar till kommande stadsutveckling.

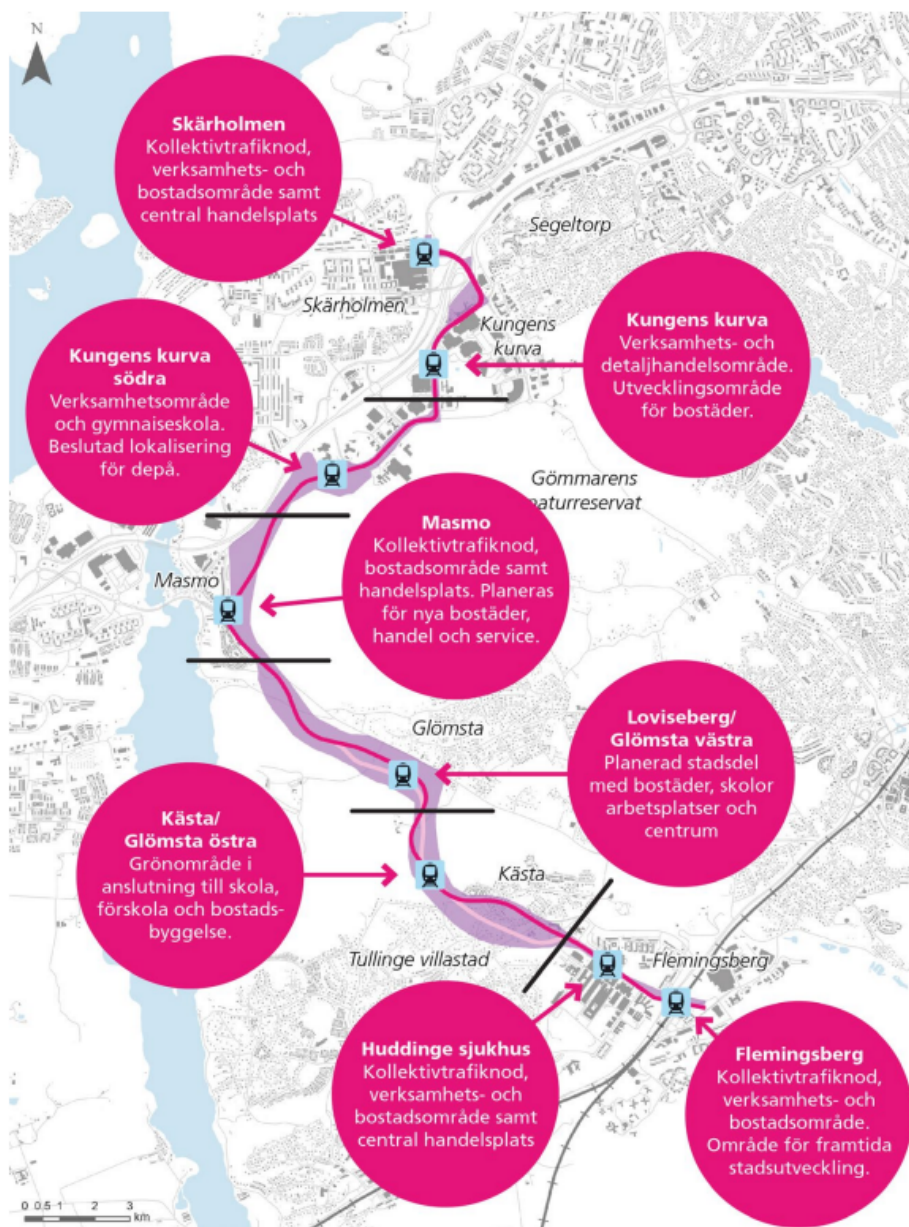
Samrådshandlingen innehåller översiktliga miljökonsekvenser för varje delområde samt en övergripande konsekvensbeskrivning för hela sträckan. Den behandlar påverkan på natur- och kulturmiljö, rekreation, landskapsbild, buller, vibrationer, geografiska förhållanden, vattenmiljö och sociala aspekter. Vidare redovisas förutsättningarna för byggskedet, inklusive byggtid, tunnelarbeten och



Datum
2026-03-27

Diarienummer
KS-2026/330

masshantering, samt hur arbetet går vidare i kommande samråds- och tillståndprocesser.



Figur 1. Spårväg Syds sträckning och övergripande planeringsförutsättningar.

Förvaltningens synpunkter

Förvaltningen ställer sig bakom yttrandet som återfinns i sin helhet i bilaga 1.



Datum
2026-03-27

Diarienummer
KS-2026/330

Förvaltningen har samberett synpunkterna i samverkan med miljö- och bygglovsförvaltningen. Synpunkterna behandlar frågor som rör spårsträckningens övergripande utformning, samverkan med kommunens stadsutveckling och andra parter, samt hantering av återställandeåtgärder. Kommunen har även specifika synpunkter kopplat till de sex delområdena.

Förvaltningen bedömer att arbetet med Spårväg Syd etapp 1 kräver en nära och samordnad planering mellan berörda aktörer. En sådan samverkan är nödvändig för att säkerställa effektiv planering, minska osäkerheter och hålla tidplan och budget.

Projektet påverkas av andra större infrastruktursatsningar, särskilt Tvärförbindelse Södertörn samt annan kommunal stadsutveckling. Förvaltningen understryker att förändrade och eller nya förutsättningar längs vägen kan kräva aktualitetsprövning eller omprövning av tidigare beslut och ställningstaganden. Kommunala anläggningar utanför spårområdet som påverkas av spårvägen ska återställas inom projektet i dialog med kommunen.

Förvaltningen bedömer att vissa alternativa spårsträckningar behöver utredas till en likvärdig nivå som huvudalternativen för att vara jämförbara och möjliggöra välgrundat ställningstagande. I fortsatt arbete behöver en gemensam bild skapas av vilka utredningar som krävs. Förvaltningen betonar även vikten av att spårvägen utformas yteffektivt för att möjliggöra framtida stadsutveckling.

Ekonomiska och juridiska konsekvenser

Svaret på remissen innebär i detta skede inte några ekonomiska eller juridiska åtaganden för Huddinge kommun.

Camilla Broo
Kommundirektör

Mats Hermansson
Samhällsbyggnadsdirektör

Beslutsunderlag

Tjänsteutlåtande, Spårväg Syd – Svar på remiss från Region Stockholm - Spårväg Syd samråd 1 Flemingsberg-Skärholmen, TN 2022-1003.



Datum
2026-03-27

Diarienummer
KS-2026/330

- Bilaga 1. Spårväg Syd – Huddinge kommuns yttrande över remiss från Trafikförvaltningen, Region Stockholm gällande samråd 1 om Spårväg Syd Flemingsberg till Skärholmen, TN 2022-1003.
- Bilaga 2. Program Spårväg Syd, Samrådsunderlag, Samråd 1 järnvägsplan.

Beslutet ska skickas till

Region Stockholm, Trafikförvaltningen

Stockholm stad

Staten genom Sverigeförhandlingen

Bygglovs- och tillsynsnämnden

Natur- och stadsmiljönämnden

Huddinge kommun

Postadress

Huddinge kommun

Kommunstyrelsens förvaltning

141 85 Huddinge

Besök

Kommunalvägen 28

Tfn vxl: 08-535 300 00

huddinge@huddinge.se

www.huddinge.se